

## **School-ondersteuningsdocument 2017-2018**

*Jenaplanbasisschool de Zevensprong*



Datum: 23-4-2018  
Opgesteld door: Kitty Bouwman, schoolleider  
Ireen Visser, adjunct schoolleider  
Sophie Hansen, intern begeleider

## Inhoudsopgave

<b>1. Inleiding</b> .....	<b>4</b>
<b>2. Onze school en onze kinderen</b> .....	<b>5</b>
2.1 Contactgegevens.....	5
2.2 Korte beschrijving school.....	5
2.3 Het onderwijsconcept van Jenaplan .....	6
2.4 Kengetallen van de kinderen.....	7
2.5 Onderwijsbehoeften van de kinderen .....	8
2.6 Kwaliteit volgens de Onderwijsinspectie.....	8
<b>3. Passend Onderwijs Huidige situatie</b> .....	<b>9</b>
3.1 Onderwijsaanbod en differentiatie .....	9
3.2 Sociaal-emotionele ontwikkeling en groepsvorming.....	9
3.3 Planmatig werken .....	12
3.4 Handelingsgericht werken .....	13
3.5 Ondersteuningsstructuur (=zorgstructuur) .....	15
3.5.1 <i>Basiskwaliteit</i> .....	15
3.5.2 <i>Basisondersteuning</i> .....	15
3.5.3 <i>Extra ondersteuning</i> .....	16
3.6 Basiskwaliteit: Volgen van ontwikkeling van het kind .....	17
3.6.1 <i>Onderwijsbehoeften in kaart brengen</i> .....	18
3.6.2 <i>Ondersteuning bij extra onderwijsbehoeften</i> .....	18
3.6.3 <i>Taken Intern Begeleider</i> .....	19
3.6.4 <i>Ouders als educatieve partner</i> .....	19
3.6.5 <i>Samenwerking met externen</i> .....	20
3.6.6 <i>Overzicht belangrijke samenwerkingspartners</i> .....	21
3.7 Basisondersteuning: interventies .....	22
3.7.1 <i>Tijdige signalering van problemen</i> .....	22
3.7.2 <i>Aanbod voor kinderen met leesproblemen en dyslexie</i> .....	23
3.7.3 <i>Aanbod voor kinderen met rekenproblemen en dyscalculie</i> .....	24
3.7.4 <i>Aanbod voor kinderen met meer dan gemiddelde intelligentie</i> .....	25
3.7.5 <i>Aanbod voor kinderen met minder dan gemiddelde intelligentie</i> ....	26
3.7.6 <i>Fysieke toegankelijkheid (rolstoeltoegankelijk)</i> .....	26
3.7.7 <i>Omgangsprotocol</i> .....	26
3.7.8 <i>Protocol voor medische handelingen</i> .....	26
3.7.9 <i>Curatieve zorg met ketenpartners</i> .....	26
3.7.10 <i>Protocol en aanbod Motorische Remedial Teaching (MRT)</i> .....	26

3.8 Extra ondersteuning .....	30
3.8.1. Arrangeren naar extra ondersteuning.....	30
3.8.2. Inzet van arrangementen vanuit cluster 2-scholen.....	31
3.9 Match onderwijsbehoeften en aanbod.....	31
<b>4. Passend onderwijs, toekomstige situatie.....</b>	<b>33</b>
4.1 Ambities en ontwikkelpunten korte termijn .....	33
4.1.1. Intensieve leesbegeleiding.....	33
4.1.2. Intensieve rekenbegeleiding.....	33
4.1.3. Onderwijs aan meer- en hoogbegaafde kinderen.....	33
4.1.4. Begeleiding MRT .....	34
4.2 Ambities en ontwikkelpunten langere termijn.....	34
4.3 Professionalisering .....	34
4.4 Overige randvoorwaarden .....	34
4.5 Grenzen mogelijkheden voor kinderen met specifieke ondersteuningsbehoeften.....	35

## 1. Inleiding

Voorliggend document bevat het school-ondersteuningsprofiel van Jenaplanbasisschool de Zevensprong.

In het kader van de Wet op het Passend Onderwijs wordt van iedere school verwacht dat zij een school-ondersteuningsprofiel opstellen. Daarin omschrijft de school welke basisondersteuning zij biedt aan de kinderen en welke mogelijkheden er zijn om kinderen te ondersteunen die extra onderwijsbehoeften hebben.

Iedere kind heeft eigen onderwijsbehoeften. Sommige kinderen hebben onderwijsbehoeften waar een bepaalde (reguliere) school niet aan kan voldoen. Bijvoorbeeld omdat zij de juiste expertise niet in huis heeft, omdat het gebouw niet geschikt is of omdat, gezien de beschikbare formatie, in een specifiek geval te weinig individuele aandacht, begeleiding of fysieke verzorging kan worden geboden.

In dit profiel geven wij aan in hoeverre onze school op dit moment al Passend Onderwijs biedt en geven we aan wat onze visie en ambities aangaande Passend Onderwijs zijn en wat wij nodig hebben om dit te realiseren. In dit document worden de woorden 'zorg' en 'ondersteuning' naast elkaar gebruikt.

In hoofdstuk 2 staan de gegevens over onze school, de leerling-populatie, het onderwijsconcept van Jenaplan en de belangrijkste onderwijsbehoeften op onze school kort genoemd. We geven tevens het kwaliteitsoordeel van de Inspectie over onze school kort weer.

In hoofdstuk 3 komt aan de orde hoe de ontwikkeling van het kind wordt gevolgd, op welke wijze de school op dit moment Passend Onderwijs biedt voor de huidige kinderen, waaruit de basisondersteuning bestaat die elke school moet hebben en welke extra ondersteuning de school eventueel kan bieden.

In hoofdstuk 4 beschrijven wij de visie van de school ten aanzien van Passend Onderwijs op de korte- en lange termijn. Wij geven aan waar de school naar toe wil. We beschrijven wat daarvoor nodig is aan professionalisering en welke andere randvoorwaarden er zijn om de ambities waar te maken.

## 2. Onze school en onze kinderen

In dit hoofdstuk presenteren we kort de school, leerling-populatie, het onderwijsconcept van Jenaplan en de belangrijkste onderwijsbehoeften op onze school.

### 2.1 Contactgegevens

Naam school	Jenaplanbasisschool de Zevensprong
Adres school	Sint-Hubertpad 6, 1066 HN Amsterdam
Naam schoolleider	Kitty Bouwman
Naam adjunct	Ireen Visser
Naam ib	Sophie Hansen
Naam bestuur	ABSA
Naam contactpersoon	Kitty Bouwman
Email contactpersoon	<a href="mailto:schoolleiding@zevensprong-amsterdam.nl">schoolleiding@zevensprong-amsterdam.nl</a>
Tel. contactpersoon	020-4081571

### 2.2 Korte beschrijving school

De Zevensprong: een bijzondere, maar toch ook een gewone school. "Gewoon" omdat we de kinderen net zo als iedere andere basisschool leren lezen, schrijven en rekenen. "Bijzonder" omdat we dat niet op een klassikale manier doen, maar werken volgens de uitgangspunten van het Jenaplan.

De zorg voor een prettig leef- en werkklimaat staat bij ons voorop. Dat geldt natuurlijk in de eerste plaats voor de kinderen, zodat zij zich veilig en geborgen weten. Maar ook ouders moeten zich op De Zevensprong thuis voelen. Wij vinden het erg belangrijk dat de ouders in onze school meepraten, meedenken en meehelpen.

De Zevensprong is een school op Algemeen Bijzondere Grondslag. Dat betekent dat wij uitgaan van de gelijkwaardigheid van alle levensbeschouwelijke en maatschappelijke stromingen. De school staat open voor iedereen. De school is lid van de Nederlandse Jenaplan Vereniging (NJPV).

### 2.3 Het onderwijsconcept van Jenaplan

De grondslag voor de Zevensprong wordt gevormd door de Jenaplanvisie. Dit houdt in dat we een leef- en werkgemeenschap zijn, waarin we zorg dragen voor elkaar en elkaars ontwikkeling. Een belangrijke rol daarbij speelt de stamgroep. Kinderen leren niet individueel, maar ze leren in een stamgroep waarin we uitgaan van verschillen. Ook het team van groepsleerkrachten moet functioneren als een stamgroep: dat betekent dat we zorg dragen voor elkaar en zorg voor alle kinderen van onze school. Hierbij zetten we al onze kwaliteiten in om kinderen zo veel mogelijk ontwikkelingskansen te bieden. We maken daarbij gebruik van de inzichten van Peter Petersen, die voortdurend worden geactualiseerd.<sup>1</sup>

Bij het vormgeven van de ondersteuning in een Jenaplanschool:

- Gaan we uit van verschillen: elk mens is uniek en heeft het recht een eigen identiteit te ontwikkelen.
- Zijn de vier pedagogische situaties de basis van het Jenaplanonderwijs.
- Worden pedagogische situaties steeds georganiseerd met een bepaalde bedoeling.
- Is de school een gemeenschap. Ouders en kinderen worden dan ook nauw betrokken bij het realiseren van zorg.
- Houden we rekening met de basisbehoeften van kinderen.
- Biedt de stamgroep ontwikkelingskansen/pedagogische situaties voor alle kinderen: elkaar helpen bij het leren!
- Worden veranderingen en verbeteringen gezien als een nooit eindigend proces: het kan altijd beter!
- Zorgen we voor een goede organisatie met behulp van op elkaar afgestemd klassenmanagement en instructies volgens het ADI-model.
- Zorgen we er voor dat ieder kind zoveel mogelijk leert op zijn eigen niveau
- Streven we naar een goede en efficiënte samenwerking in de regio.<sup>2</sup>

---

<sup>1</sup> Uit het *Jenaplan routeboek groepszorg* van het JAS.

<sup>2</sup> Zie voor verder informatie het *Jenaplan routeboek groepszorg*.

Een uitgebreide beschrijving van het onderwijsconcept is terug te vinden in de schoolgids.

## 2.4 Kengetallen van de kinderen

N groepen dit schooljaar (2016-2017)	16
N stamgroepen dit schooljaar	16

<i>Schooljaar</i>	<i>2013-2014</i>	<i>2014-2015</i>	<i>2015-2016</i>	<i>2016-2017</i>	<i>2017-2018</i>
N kinderen per 1 oktober	412	399	402	396	406
N gewichtenkinderen per 1 oktober (0,3 en 1,2)	29	32	25	24	22
N rugzakkinden per cluster <sup>3</sup>	Cluster 1: -	Cluster 1: -	Cluster 1: -	Cluster 1: -	Cluster 1: -
	Cluster 2: 1	Cluster 2: 2	Cluster 2: 3	Cluster 2: 4	Cluster 2: 4
	Cluster 3: 1	Cluster 3: 1	Cluster 3: 1	Cluster 3: 3	Cluster 3: 3
	Cluster 4: 1	Cluster 4: -	Cluster 4: -	Cluster 4: 5	Cluster 4: 5
N verwijzingen naar sbo	1	1	1	0	3
N verwijzingen naar so	Cluster 1: -	Cluster 1: -	Cluster 1: -	Cluster 1: -	Cluster 1: -
	Cluster 2: -	Cluster 2: -	Cluster 2: -	Cluster 2: 1	Cluster 2: -
	Cluster 3: -	Cluster 3: -	Cluster 3: -	Cluster 3: -	Cluster 3: -

<sup>3</sup> Het Speciaal Onderwijs in Nederland is sinds 1 augustus 2003 ingedeeld in vier groepen, de zogenaamde clusters. Elk cluster verwijst naar een bepaalde beperking van de groep leerlingen die daar op school zitten. Voor elk cluster gelden andere eisen om te worden toegelaten, de zogenaamde indicatiecriteria. Het Speciaal Basis Onderwijs (SBO) wordt niet gerekend tot het speciaal onderwijs, deze vorm van onderwijs valt onder het regulier onderwijs. (bron [www.eccso.nl](http://www.eccso.nl))

	Cluster 4: -	Cluster 4: -	Cluster 4: -	Cluster 4: -	Cluster 4: -
Groeidocumenten aangevraagd en goedgekeurd *Sinds schooljaar 2016-2017 arrangeert de Zevensprong de arrangementen zelf	n.v.t.	2	5	21*	24  +2 groepsarrangementen

NB. N betekent 'aantal'

## 2.5 Onderwijsbehoeften van de kinderen

Er is een grote diversiteit aan onderwijsbehoeftes in de school. We hebben kinderen op school met een bovengemiddeld leerniveau en daarnaast zijn er kinderen die extra ondersteuning nodig hebben op het gebied van bijvoorbeeld taal en rekenen en er is een groep kinderen die extra aanbod nodig heeft, gericht op meer- en hoogbegaafdheid. Deze diversiteit maakt het nodig dat groepsleerkrachten in staat zijn te differentiëren in het onderwijsaanbod naar niveau.

## 2.6 Kwaliteit volgens de Onderwijsinspectie

Onze school staat onder basistoezicht van de Onderwijsinspectie. Scholen die onder het basistoezicht van de Onderwijsinspectie vallen, hebben hun basiskwaliteit op orde. Op 19 november 2014 is dit basistoezicht opnieuw toegekend door de Inspecteur van het Onderwijs naar aanleiding van een vierjaarlijks bezoek. Meer informatie is te vinden op [www.onderwijsinspectie.nl](http://www.onderwijsinspectie.nl).



### **3. Passend Onderwijs Huidige situatie**

In dit hoofdstuk beschrijven we hoe de ontwikkeling van het kind wordt gevolgd, op welke wijze de school op dit moment Passend Onderwijs biedt voor de huidige kinderen, waaruit de basisondersteuning bestaat die elke school moet hebben.

#### **3.1 Onderwijsaanbod en differentiatie**

De school houdt rekening met de verschillende onderwijsbehoeften van kinderen en biedt daarom gedifferentieerd onderwijs. Het klassenmanagement in de groepen is effectief en efficiënt ingericht. De kinderen worden gestimuleerd zelfstandig en ook coöperatief te werken. Met Activerende Directe Instructie (ADI) wordt instructie op een effectieve manier gegeven. Deze werkwijzen zijn ingevoerd in alle groepen 3 t/m 8. Daarnaast wordt in alle bouwen het didactisch coachen toegepast.

Het werken met drie instructiegroepen stelt de groepsleerkrachten in staat om aan te sluiten bij de cognitieve en sociaal-emotionele onderwijsbehoeften van de kinderen. Per vakgebied wordt steeds beoordeeld in welke instructiegroep een kind past. Vier keer per jaar, na de Cito-toetsperiode en/of naar aanleiding van de methode gebonden toetsen, worden de kinderen op grond van de resultaten en observaties opnieuw ingedeeld. Indien nodig kan gewerkt worden met een eigen leerlijn (een OPP). Dit wordt altijd in overleg met ouders, schoolleiding en de intern begeleider besloten.

#### **3.2 Sociaal-emotionele ontwikkeling en groepsvorming**

Op onze Jenaplanschool werken we in stamgroepen van 2 leerjaren. Aan het einde van groep 2, 4, 6 en 8 stromen de kinderen door naar een nieuwe bouw of de middelbare school. Een groep, vormt zich volgens een bepaald aantal fasen. Uit onderzoek is gebleken dat gedurende ongeveer 6 weken een klas de 4 fasen (Bakker- De Jong en Mijland) in de groepsvorming doorloopt:

- *Forming (oriënteren):*

'De kat uit de boom kijk fase'. Groepsleden onderzoeken, maken een inschatting van anderen en van zichzelf.

- *Storming (presenteren):*

Beweging in de rangorde. Wie is een leider, wie hoort bij welke groep, etc?

- *Norming (normeren):*

Groepsnormen worden duidelijker.

- *Performing (presteren):*

Er is voor bepaalde omgangsvormen gekozen. Er is een gezamenlijk doel geformuleerd. Leiders zijn duidelijk.

- *Reforming (evalueren):*

Deze fase doorloopt niet elke groep en niet iedere groep doet er niet even lang over. Een duidelijk voorbeeld is eind groep 8. Er wordt een periode afgesloten, waarbij het afscheid in de nabije toekomst weer een andere dynamiek in een groep geeft.

Een groepsleerkracht heeft tijdens deze eerste periode de mogelijkheid om van de groep leerlingen een positieve groep te maken (*Grip op de groep, Rene van Engelen*). Hierna zijn de rollen, normen en waarden grotendeels bepaald voor de rest van het jaar. In deze 6 weken is de invloed van de leraar van groot belang<sup>4</sup>.

Op de Zevensprong geven wij in de **eerste zes weken** op de volgende manieren vorm aan deze fases:

- De eerste schoolweek staat in het teken van de introductie, de introductieweek genaamd. Kinderen maken kennis met elkaar, de groepsleerkracht en de groep door middel van een aantal leuke activiteiten.
- Het eerste project Wereldoriëntatie wordt gevormd rondom de ervaringsgebieden samenleven, mijn leven en communicatie. Thema's zoals wie ben ik, wie is de ander, hoe zorg je voor elkaar etc. komen dan aan de orde.<sup>5</sup> Deze zijn opgenomen in een cyclus van een tweejarig plan conform de kerndoelen voor Oriëntatie op jezelf en de wereld.
- Voor de bovenbouwgroepen 5/6 en 7/8 staan de schoolkampen op de planning. We hebben bewust gekozen voor het houden van de kampen in de eerste weken zodat de kinderen echt een groep kunnen vormen met elkaar.

---

<sup>4</sup> <http://www.onderwijsmaakjesamen.nl/actueel/een-goede-start-van-het-schooljaar-maak-je-samen/>

<sup>5</sup> <http://www.slo.nl/primair/leergebieden/wereldoriëntatie/>

- In de onder- en middenbouw groepen en ook in de meeste bovenbouwgroepen wordt gebruik gemaakt van het "maatjes-systeem", kinderen worden aan elkaar gekoppeld, veelal een oudere groeper met een jongere groeper en dragen zorg voor elkaar.
- Vanaf groep 3 werken kinderen in tafelgroepjes die gedurende het jaar (na iedere vakantie) van samenstelling wisselen. Zo worden verschillende kwaliteiten van kinderen aangesproken en ingezet in het zorg dragen voor elkaar en jezelf.
- In de eerste weken worden de groepsafspraken van de verschillende groepen met elkaar opgesteld en vastgelegd. Kinderen denken actief mee.

Gedurende het schooljaar geven we op de Zevensprong op de volgende manieren vorm aan de persoonlijke ontwikkeling van kinderen en van de groepsontwikkeling:

- Wekelijks wordt er in de kringgesprekken aandacht gegeven aan uiteenlopende thema's. De sociaal-emotionele ontwikkeling van kinderen speelt hierin ook een rol. Kinderen en de groepsleerkracht geven elkaar feedback door bijvoorbeeld tips en tops aan het functioneren van de groep of kinderen in het bijzonder.
- Door middel van weeksluitingen en eenmaal per jaar de weekopening presenteren de kinderen zich als groep.
- De school maakt gebruik van een omgangsprotocol.
- In het schooljaar 2013-2014 is de gymleerkracht gecertificeerd als Rots-en-Water trainer. Hij werkt hiermee met de kinderen in de verschillende groepen.

Van bovenstaande acties leggen we het volgende vast:

- In de onderbouw worden de kinderen gevolgd middels het OVMJK<sup>6</sup>.
- Tweemaal per jaar komt de sociaal-emotionele ontwikkeling van kinderen aan de orde, tijdens de kindbesprekingen. Hiervoor vullen de groepsleerkrachten ZIEN! in. ZIEN! is een methode, goedgekeurd door de inspectie, om de sociaal-emotionele ontwikkeling in kaart te brengen. Er kan op groeps- en individueel niveau een overzicht worden gegenereerd, waaruit onderwijs- en ondersteuningsbehoeften

---

<sup>6</sup> <http://www.ovmsupport.nl/>

- uit voort komen. Dit wordt, samen met de intern begeleiders, besproken en indien nodig worden er vervolgacties uitgezet.
- Tweemaal per jaar evalueren de groepsleerkrachten de sociaal-emotionele ontwikkeling en de groepsontwikkeling tijdens de oudergesprekken en de daaruit volgende verslagen.
  - Tweemaal per jaar beschrijven de groepsleerkrachten in de portfolio's de sociaal-emotionele ontwikkeling naast de cognitieve ontwikkeling.
  - Tweemaal per jaar evalueren de kinderen hun eigen ontwikkeling in de portfolio's
  - Vanaf maart leggen de groepsleerkrachten de sociaal-emotionele ontwikkeling en de cognitieve ontwikkeling vast in de bouwstroom. Gedurende 10 weken wordt er intensief samengewerkt binnen de bouwen en met de andere bouwen over het maken van de nieuwe groepen. Hier wordt rekening gehouden met de individuele ontwikkeling van kinderen maar ook met ontstane groepsdynamieken.<sup>7</sup>
  - Daarnaast worden er allerlei extra gesprekken gevoerd op het moment dat dit nodig is voor een kind.

### 3.3 Planmatig werken

Planmatig werken op school heeft invloed op het bereiken van zo hoog mogelijke opbrengst voor alle kinderen. Hieronder geven wij aan hoe we ervoor staan, gelet op de belangrijkste aspecten van planmatig werken.

Elementen van Planmatig werken	Ja	i.o.	Nee
1. Het waarnemen van de voortgang van de ontwikkeling van het kind	X		
2. Het bespreken van de voortgang van de ontwikkeling van het kind	X		
3. Het analyseren van toets resultaten	X		
4. Afstemmen van onderwijsleerproces op verschillen in ontwikkeling		X	
5. Het plannen van interventies gelet op onderwijsbehoeften	X		
6. Het uitvoeren van geplande interventies	X		

<sup>7</sup> Zie protocol "doorstroming kinderen"

7. Evalueren van resultaten van het kind	X		
8. Evalueren van het onderwijsleerproces		X	

### 3.4 Handelingsgericht werken

Handelingsgericht werken (HGW) wil de kwaliteit van het onderwijs en de begeleiding van alle kinderen verbeteren. Het is een systematische manier van werken, waarbij het aanbod afgestemd is op de onderwijsbehoeften en de basisbehoeften van de kinderen. Aan de hand van de kindkenmerken wordt gekeken welke onderwijsbehoeften het betreffende kind heeft. Het onderwijs wordt daarop aangepast.

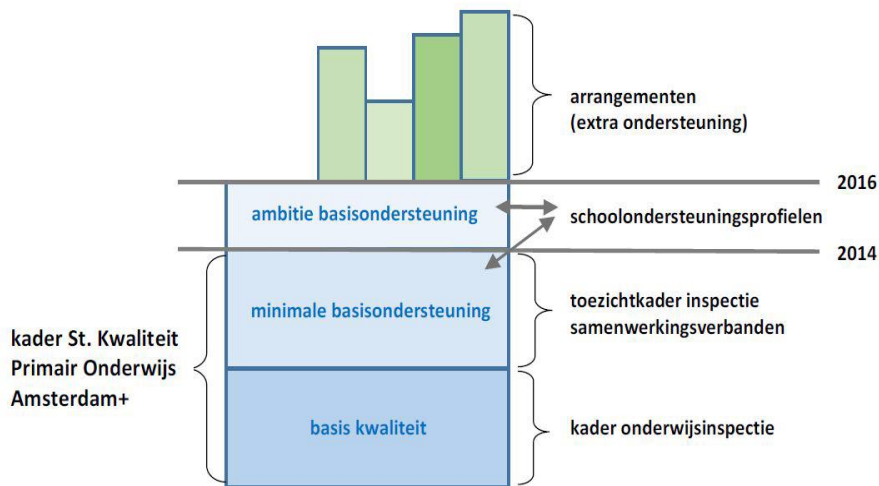
<b>Elementen van Handelingsgericht werken</b>	<b>Ja</b>	<b>i.o</b>	<b>Nee</b>
1. Groepsleerkrachten verkennen en benoemen de onderwijsbehoeften van kinderen onder andere door observatie, gesprekken en toets analyse.	X		
2. Groepsleerkrachten reflecteren op hun eigen rol en het effect van hun gedrag op het gedrag van kinderen, ouders, collega's.	X		
3. Groepsleerkrachten zijn zich bewust van de grote invloed die zij op de ontwikkeling van kinderen hebben.	X		
4. Groepsleerkrachten zoeken, benoemen en benutten de sterke kanten en interesses van de kinderen.	X		
5. Groepsleerkrachten werken samen met de kinderen. Ze betrekken hen bij de analyse, formuleren samen doelen en benutten ideeën van kinderen.		X	
6. Groepsleerkrachten werken samen met ouders. Ze betrekken hen als ervaringsdeskundige en partners bij de analyse van de situatie en het bedenken en uitvoeren van de aanpak	X		
7. Groepsleerkrachten benoemen hoge, maar reële doelen voor de lange en de korte termijn. Deze doelen worden gecommuniceerd en geëvalueerd met kinderen, ouders en collega's.		X	

8. Groepsleerkrachten werken met een groepsplan, waarin ze de doelen en de aanpak voor de groep, sub groepjes en mogelijk een individueel kind beschrijven.	X		
9. Groepsleerkrachten bespreken viermaal per jaar hun vragen rond de groepsplannen met de intern begeleider (dit doen ze individueel of in groepsverband).	X		
10. De onderwijs- en zorgstructuur is voor ieder duidelijk. Er zijn heldere afspraken over wie wat doet, waarom, waar, hoe en wanneer.	X		

NB. i.o betekent in ontwikkeling -> aan dit punt wordt nog gewerkt of kan verbeterd worden.

### 3.5 Ondersteuningsstructuur (=zorgstructuur)

Het Samenwerkingsverband Amsterdam Diemen Passend Onderwijs maakt in haar ondersteuningsplan<sup>8</sup> gebruik van de indeling: basiskwaliteit, basisondersteuning en extra ondersteuning, zoals duidelijk wordt in onderstaande figuur.



In het schoolondersteuningsprofiel van de Zevensprong staat beschreven hoe we vorm geven aan de basiskwaliteit, de basisondersteuning en de extra ondersteuning. En vooral hoe we dit hebben geïntegreerd in onze ondersteuningsstructuur of zorgstructuur.

#### 3.5.1 Basiskwaliteit

De Inspectie houdt toezicht op de basiskwaliteit van de school middels het toezichts- en waarderingkader<sup>9</sup>. In het SOP van onze school staat beschreven hoe we vorm geven aan de basiskwaliteit onder andere door middel van handelings- en opbrengstgericht te werken. Dit is te vinden op onze website.<sup>10</sup>

#### 3.5.2 Basisondersteuning

<sup>8</sup> Ondersteuningsplan Samenwerkingsverband Amsterdam Diemen Passend Onderwijs 2014-2016

<sup>9</sup> <http://www.onderwijsinspectie.nl/onderwijssectoren/primair-onderwijs>

<sup>10</sup> <http://www.zevensprong-amsterdam.nl/>

De basisondersteuning die onze school op dit moment kan bieden, uiteraard binnen de mogelijkheden van de formatie, gaat uit van de volgende vier pijlers:

### **Pijler 1: Leer- en ontwikkelingsondersteuning Dyslexie**

Voor Dyslexie en leesproblemen gebruiken we het protocol Dyslexie. Kinderen met ernstige leesproblemen bieden we in principe eenmaal in hun schoolloopbaan een intensief leesbegeleidingstraject van twee keer 3 maanden.

### **Pijler 2: Leer- en ontwikkelingsondersteuning Dyscalculie**

Voor Dyscalculie en rekenproblemen gebruiken we het protocol Ernstige Reken Wiskunde-problemen en Dyscalculie (ERWD). Kinderen met ernstige rekenproblemen bieden we in principe eenmaal in hun schoolloopbaan een intensief rekenbegeleidingstraject van twee keer 3 maanden.

### **Pijler 3: Leer- en ontwikkelingsondersteuning Meer- en hoogbegaafdheid**

We maken gebruik van het Digitaal Handelingsprotocol Hoogbegaafdheid (DHH). Voor kinderen, die meer uitdaging nodig hebben, bieden we verschillende mogelijkheden. Naast het compacten en verrijken van de taak bieden we indien het kind het aan kan de Pittige Plus Torens aan, daarnaast kunnen enkele kinderen gebruik maken van de mogelijkheid van de "Day a Week School" in Amsterdam.

### **Pijler 4: Motorische remedial teaching**

We gebruiken het protocol Motorische Remedial Teaching (MRT). De vakdocent bewegingsonderwijs screent de kinderen in groep 2,3 en 4 en biedt een aantal kinderen een motorische training van een aantal maanden.

Dit wordt in paragraaf 3.6 verder uitgewerkt.

### **3.5.3 Extra ondersteuning**

Op het moment dat we een kind niet genoeg kunnen bedienen vanuit de basiskwaliteit, maar ook niet vanuit de basisondersteuning, bekijken we naar de vormen van extra ondersteuning die we kunnen inzetten. Tijdens dit traject wordt nauw samengewerkt met de Ouder-Kind-Adviseur van de school en het Ouder-Kind-Team. Een kind kan extra ondersteuning binnen de school krijgen, maar ook buiten de school, bijvoorbeeld op een SBO school, door middel van een Toelaatbaarheidsverklaring.



De invulling van de extra ondersteuning is sterk afhankelijk van de ondersteuningsbehoefte van het individuele kind. Toch proberen wij, tevens rekening houdend met onze populatie, te zoeken naar overlap, te meer we daardoor een zo groot mogelijke groep kinderen kunnen laten meeprofiteren.

### **3.6 Basiskwaliteit: Volgen van ontwikkeling van het kind**

Gedurende het schooljaar wordt de sociaal-emotionele ontwikkeling van de kinderen in kaart gebracht door observaties. Samen met de Intern Begeleider brengt de groepsleerkracht de ontwikkeling van de kinderen tweemaal per jaar in kaart in het pedagogisch groepsoverzicht afkomstig uit het Jenaplan routeboekje groepszorg (kindbespreking). In de onderbouw gebruiken we daarnaast het Ontwikkelingsvolgmodel voor het Jonge Kind van het Seminarium voor Orthopedagogiek.

Alle methode onafhankelijke toetsen (Cito LVS) die op school afgenomen worden, worden door de groepsleerkracht geanalyseerd en besproken met de Intern Begeleider in de groepsbespreking. Dit gebeurt tweemaal per jaar na de toetsperiodes. Er wordt onder andere gekeken naar de A, B, C, D en E score van een kind op een bepaald vakgebied en naar de vaardigheidsscore. De huidige vaardigheidsscore wordt vergeleken met die van de vorige keer. Vervolgens wordt bepaald aan de hand van hulptabellen of een kind voldoende gegroeid is of niet. De groepsleerkracht verbindt daar vervolgens consequenties aan voor het handelen in de groep en dit wordt opgenomen in de groepsplannen. Tussentijds worden deze plannen geëvalueerd aan de hand van de resultaten van de methode gebonden toetsen en observaties van de groepsleerkrachten.

Op basis van de observaties van de sociaal-emotionele ontwikkeling, de gegevens van de methode onafhankelijke toetsen en de gegevens van de methode gebonden toetsen wordt een kind ingedeeld in een instructiegroep. Er zijn drie verschillende instructiegroepen te weten, de instructie onafhankelijke groep, de instructie gevoelige groep en de instructie afhankelijke groep. De hoeveelheid instructie en aanbod dat een kind krijgt, is afhankelijk van in welke instructiegroep een kind zit en wordt mede bepaald aan de hand van hulptabellen. De instructiegroepen zijn terug te vinden in de groepsplannen. Alle kinderen uit de groep worden opgenomen in het

groepsplan. Hierin staat wat een kind de aankomende periode gaat leren en hoe de instructie wordt verzorgd.

Als een groepje kinderen of een individueel kind extra zorg nodig heeft, vermeldt de groepsleerkracht dat ook in het groepsplan. Soms heeft een kind een individueel plan nodig. Dit gaat vaak om kinderen die vanuit de basisondersteuning van de school een begeleidingstraject krijgen aangeboden. De school bepaalt of dit nodig en haalbaar is.

Groepsplannen worden gemaakt voor een periode van 8 tot 10 weken. Daarna vindt evaluatie en bijstelling plaats op basis van de niet-methode gebonden toetsen door de groepsleerkracht.

Twee keer per jaar wordt er een opbrengstvergadering voorbereid door de Intern Begeleider met alle groepsleerkrachten. Daarin worden alle resultaten teambreed besproken en geëvalueerd. Als evaluatie-instrumenten wordt er onder andere gebruik gemaakt van een Quick scan. Er wordt tevens gekeken welke acties ondernomen worden voor de komende periode. Hierin gaan we handelings- en opbrengstgericht te werk volgens de cyclus van HGW.

### **3.6.1 Onderwijsbehoeften in kaart brengen**

De groepsleerkracht stelt een groepsplan op volgens de cyclus van HGW. Dit houdt in dat er volgens een planmatige en cyclische manier, doelen worden gesteld, doelen worden getoetst, doelen worden aangepast en doelen worden geëvalueerd. In de groepsplannen worden (indien nodig) de gewenste pedagogisch-didactische opbrengsten door de groepsleerkracht vastgesteld. Steeds wordt uitgegaan van uitdagende, maar ook haalbare doelen. De evaluatie gebeurt door de groepsleerkrachten zelf en wordt, indien nodig, besproken met de Intern Begeleider en eventueel aangepast.

### **3.6.2 Ondersteuning bij extra onderwijsbehoeften**

Kinderen met extra onderwijsbehoeften krijgen in de groep, individueel of in kleine groepjes, aandacht door te differentiëren binnen de instructiegroepen. Wanneer er structureel extra ondersteuning nodig is, overlegt de groepsleerkracht met de ouders en de Intern Begeleider. Na overleg kan besloten worden om een OPP voor het kind op te stellen, nader onderzoek te doen en/of een deskundige van buiten de school te raadplegen.

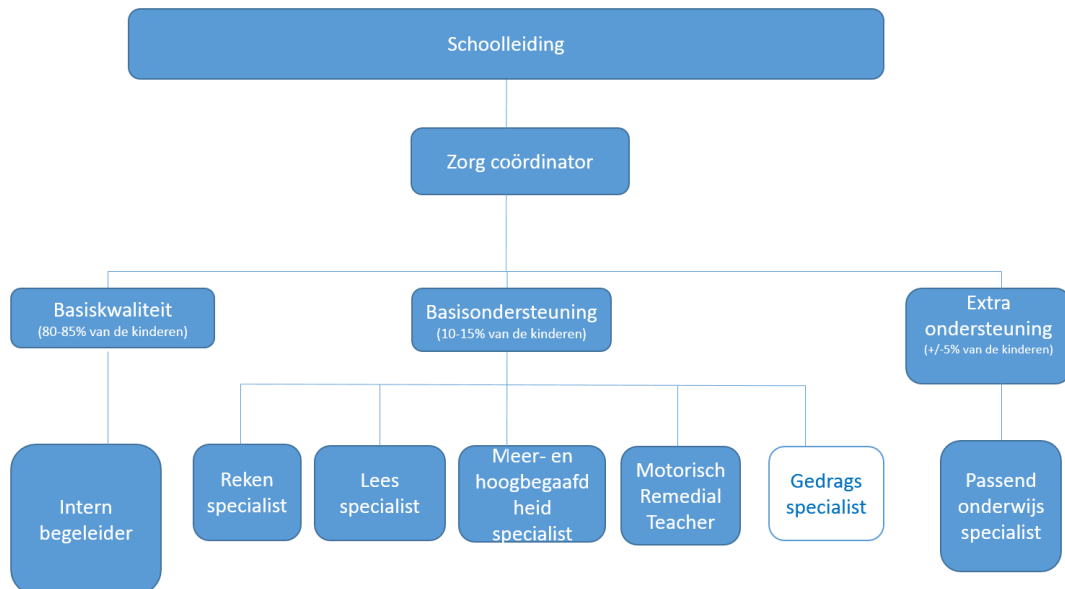
De aanpak wordt altijd geëvalueerd en de gegevens worden geregistreerd in het leerlingvolgsysteem.

De uitvoering van het groeps- en/of individuele plan van een kind vindt plaats in de groep onder leiding van de groepsleerkracht en, indien nodig, met ondersteuning van het zorgteam. Extra hulp van buiten de school wordt altijd in overleg met de ouders georganiseerd.

### 3.6.3 Taken Intern Begeleider

Op de Zevensprong werkt één Intern Begeleider. Ze maakt als zorgcoördinator deel uit van het zorgteam waaraan ook de rekenspecialist, taalspecialist, meer- en (hoog)begaafdheidsspecialist en motorisch remedial teacher deelnemen. Vanaf het schooljaar 2016-2017 wordt het zorgteam, in het kader van de Pilot zelf arrangeren, uitgebreid met een Passend Onderwijs Specialist.

De Intern Begeleider speelt een centrale rol in de ondersteuningsstructuur van de school. De Intern Begeleider begeleidt groepsleerkrachten bij het uitvoeren van de ondersteuning en geeft de directie input voor het onderwijskundig beleid van de school. Een uitgebreide beschrijving van de taken en rollen van het zorgteam is opgenomen in het zorgplan van de Zevensprong.



### 3.6.4 Ouders als educatieve partner

Om het kind goed te begeleiden en optimale kansen te bieden is het belangrijk dat ouders en groepsleerkrachten met elkaar in gesprek gaan en

hun ervaringen en inzichten uitwisselen. Om de tien weken worden ouders op de hoogte gesteld van de ontwikkeling en vordering van de kinderen. Tweemaal per jaar worden de leerresultaten en prestaties van de kinderen vastgelegd in de portfolio's. Daarnaast zijn er tweemaal per jaar tien-minuten-gesprekken.

Ouders worden tijdig geïnformeerd wanneer de school zich zorgen maakt over bijvoorbeeld opvallend gedrag, een opvallende leerachterstand of bij een substantiële voorsprong. In een overleg inventariseren we onze indrukken, bespreken de mogelijkheden en bepalen in welke mate wij allen een bijdrage kunnen leveren en kunnen samenwerken. De houding van het schoolteam hierin is om naast de ouders te staan. Ouders voelen zich bij deze werkwijze serieus genomen en gehoord.

Naast activiteiten rond de ondersteuning van kinderen zijn ouders betrokken bij praktische activiteiten, zoals de nieuwsbrief van school, het organiseren van keuzecursussen, ondersteuning bij feesten, vieringen en excursies. Tevens heeft de school een educatief partnerschap met ouders wat inhoudt dat ouders kinderen helpen met eventuele problemen met lezen en rekenen.

### **3.6.5 Samenwerking met externen**

Belangrijke spil in het nieuwe jeugdstelsel (sinds januari 2015) vormen de ouder- en kindteams. Deze teams bestaan uit generalisten (de ouder- en kindadviseurs), specialisten (de jeugdartsen en de jeugdpsychologen) en assistenten. De ouder- en kindadviseurs zijn het vertrouwde gezicht voor ouders en jeugdigen. Ook op de Zevensprong is eenmaal per week een ouder-kindadviseur aanwezig. Zij helpen ouders en jeugdigen zelf oplossingen te vinden binnen hun sociale netwerk. Als het nodig is, verwijzen zij door naar gespecialiseerde zorg. Zij krijgen hiervoor het mandaat van de gemeente.

Een aantal maal per jaar vindt een Zorgbreedte Overleg (ZBO) plaats. Hierin hebben zitting: schoolarts, leerplichtambtenaar, schoolmaatschappelijke werker, schoolpsycholoog (het ABC), de intern begeleiders, de adjunct-schoolleider en met enige regelmaat een groepsleerkracht van de school. De school is bijzonder tevreden over dit overleg. Indien nodig is ook tussendoor consultatie of interventie mogelijk binnen dit netwerk van experts van de school. Sinds twee jaar vindt dit overleg tweemaal plaats samen met de

andere twee basisscholen in de wijk: de Mijlpaal en de Vlaamse Reus en afgevaardigden van het Ouder-en Kindteam. Het doel van deze gezamenlijke ZBO's is het verbeteren en verstevigen van de onderlinge samenwerking, het uitwisselen van expertise en de netwerk-functie onderhouden.

### 3.6.6 Overzicht belangrijke samenwerkingspartners

<b>Naam samenwerkingspartner</b>	<b>Samenwerking bij:</b>
SWV Passend Onderwijs Amsterdam Diemen	Wijkgericht werken en doorverwijzing naar S(B)O
GGD, logopedie, schoolarts	GGD, 5- en 10-jarigen onderzoek, screening kleuters door logopediste
Gemeente leerplichtambtenaar	ZBO en toezichthoudend
Ouder Kind Centrum (OKC)	Advies
Ouder Kind Adviseur (OKA)	Advies en begeleiding
Het ABC, psycholoog / orthopedagoog	Advies, onderzoek bij kinderen
Ambulante begeleider	Begeleiding school voor kinderen met met een arrangement vanuit cluster 2
Lokaal PO	Groeidocumenten voor extra ondersteuning

### 3.7 Basisondersteuning: interventies

In het Ondersteuningsplan 2014-2016 van het SWV Passend Onderwijs Amsterdam- Diemen is vastgelegd aan welke criteria de basisondersteuning moet voldoen en welke interventies als minimaal binnen de basisondersteuning worden gezien. Deze interventies leiden er toe dat er we op een aantal gebieden een extra aanbod realiseren. De school bekostigt dit extra aanbod met de middelen, waarover de school beschikt voor de basisondersteuning (een bedrag per kind). In onderstaande tabel geven we aan in hoeverre deze interventies op onze school aanwezig zijn.

<b>Op onze school is het volgende aanwezig:</b>	Ja	i.o.	Nee
1. Tijdige signalering van problemen	X		
2. Aanbod voor kinderen met leesproblemen en dyslexie	X		
3. Aanbod voor kinderen met rekenproblemen en dyscalculie	X		
4. Aanbod voor kinderen met meer dan gemiddelde intelligentie	X		
5. Aanbod voor kinderen met minder dan gemiddelde intelligentie	X		
6. Fysieke toegankelijkheid (rolstoeltoegankelijk)	X		
7. Omgangsprotocol	X		
8. Protocol voor medische handelingen	X		
9. Curatieve zorg samen met ketenpartners	X		
10. Protocol en aanbod MRT	X		

NB. i.o betekent in ontwikkeling -> aan dit punt wordt nog gewerkt of kan verbeterd worden.

#### **Toelichting op bovenstaande tabel:**

##### **3.7.1 Tijdige signalering van problemen**

Door de goed functionerende ondersteuningsstructuur op school (zie hoofdstuk 3.5 Ondersteuningsstructuur) is er sprake van tijdige signalering van problemen van kinderen en kan er snel actie worden ondernomen in geval van problemen. Naast de acties en interventies die de

groepsleerkrachten ondernemen, analyseert het zorgteam tweemaal per jaar de ontwikkeling van de kinderen en formuleert adviezen voor de groepsleerkrachten. Op deze manier wordt ook gekeken welke kinderen in aanmerking komen voor een extra aanbod uit de basisondersteuning.

### **3.7.2 Aanbod voor kinderen met leesproblemen en dyslexie**

Er zijn kinderen die problemen hebben met lezen op school. In de verlengde instructie worden zij intensief begeleid door de groepsleerkracht. We maken gebruik van het protocol leesproblemen en dyslexie voor het signaleren en omgaan met deze leesproblemen<sup>11</sup>. Naast de verlengde instructie in de groepen, bieden we een aantal kinderen een intensief leesbegeleidingstraject aan. Hierbij volgen we het protocol dyslexie. Het gaat om kinderen, die na een screening volgens ons protocol naar voren komen. Het intensieve leesbegeleidingstraject bestaat uit een periode van 3 maanden op zorgniveau 3 en wordt uitgevoerd door een lid van het zorgteam en de groepsleerkracht. Een kind komt na de screening in principe **tweemaal** in zijn/haar schoolloopbaan in aanmerking voor zo'n begeleidingstraject van eenmaal drie maanden.

Als kinderen na het intensieve leesbegeleidingstraject nog extra ondersteuning nodig hebben, wordt er een advies gegeven aan ouders om de aard van de leesproblemen te laten onderzoeken. In een aantal gevallen kunnen ouders dit onderzoek vergoed krijgen via de gemeente. De leesbehandeling die mogelijk daaruit volgt, vindt dan verder plaats buiten de schooltijd. Na de intensieve leesbegeleiding verzorgt de school weer het aanbod op zorgniveau 1 en 2, dat betekent instructie en verlengde instructie in de groep.

---

<sup>11</sup> [http://masterplandyslexie.nl/nl/catalog/overview/protocollen\\_basisonderwijs/18](http://masterplandyslexie.nl/nl/catalog/overview/protocollen_basisonderwijs/18)

Schema Stappenplan voor toetsing, onderwijs, begeleiding en doorverwijzing

Actie	Toelichting	Vervolgactie Onderwijs en Begeleiding
<b>Hoofdmeting 1</b>	Afname van gestandaardiseerde/genormeerde toetsen op de hiervoor geschikte momenten.	Effectief leesonderwijs op zorgniveau 1. In elk geval krijgen leerlingen die tot de zwakste 20-25% behoren extra begeleiding op minimaal zorgniveau 2.
(Tussenmeting)	Eventueel vindt er een tussenmeting plaats.	
<b>Hoofdmeting 2</b>	Afname van gestandaardiseerde/genormeerde toetsen op de hiervoor geschikte momenten.	Effectief leesonderwijs op zorgniveau 1. In elk geval krijgen leerlingen die tot de zwakste 20-25% behoren extra begeleiding op minimaal zorgniveau 1 en 2. Leerlingen die tot de zwakste 10% behoren, krijgen begeleiding op zorgniveau 1, 2 en 3.
Tussenmeting	Na een periode van 10-12 weken intensieve begeleiding vindt er een tussenmeting plaats. Ruwe scores en vaardigheidsscores van een leerling worden vergeleken met de scores van hoofdmeting 2 om effect van begeleiding te bepalen.	Voortzetting van de (extra) begeleiding op zorgniveau 1, 2 en 3 met eventuele aanpassingen.
<b>Hoofdmeting 3</b>	Afname van gestandaardiseerde/genormeerde toetsen op de hiervoor geschikte momenten.	Bepaald wordt welke begeleiding een leerling vervolgens nodig heeft op school en of een leerling voor doorverwijzing naar de zorg in aanmerking komt.
<i>Doorverwijzing?</i>	Een leerling komt voor doorverwijzing naar de zorg in aanmerking als: 1. De scores op de 3 hoofdmetingen waren: - Lezen: V-(min)score of E-score (laagste 10%) OF - Lezen: V-score of lage D-score (laagste 16%) - Spelling: V-(min)score of E-score (laagste 10%) 2. Begeleiding op alle zorgniveaus voldeed aan kenmerken van effectief handelen.	Ook tijdens en na de behandeling in de zorg krijgen leerlingen extra begeleiding. Hoe de leerling in het onderwijs kan worden begeleid wordt afgestemd met de zorginstelling.

*NB:* De hoofdmetingen vinden plaats in januari/februari en mei/juni. De tussenmeting in oktober/november of april. De eerste meting waarop een leerling leesuitval laat zien, geldt als hoofdmeting 1. Dit kan halverwege groep 3, eind groep 3 of later zijn.

### 3.7.3 Aanbod voor kinderen met rekenproblemen en dyscalculie

Er zijn kinderen die problemen hebben met rekenen op school. In de verlengde instructie worden zij intensief begeleid door de groepsleerkracht. We maken gebruik van het protocol voor Ernstige Reken Wiskunde-problemen en Dyscalculie (ERWD) voor het signaleren en omgaan met deze rekenproblemen. Naast de verlengde instructie in de groepen, bieden we een aantal kinderen een intensief rekenbegeleidingstraject. Het gaat om kinderen, die na een screening volgens ons protocol naar voren komen. Het intensieve rekenbegeleidingstraject bestaat uit twee periodes van 3 maanden en wordt uitgevoerd door een lid van het zorgteam en de groepsleerkracht. Een kind komt na de screening in principe **eenmaal** in aanmerking voor zo'n begeleidingstraject van tweemaal drie maanden. Als kinderen na het intensieve rekenbegeleidingstraject nog extra ondersteuning nodig hebben, wordt er een advies gegeven aan ouders om de aard van de rekenproblemen te laten onderzoeken. Dit onderzoek wordt niet vergoed oor de gemeente.



De rekenspecialisten van het zorgteam zijn allen lid van het expertisenetwerk Amsterdamse rekenspecialisten.

### **3.7.4 Aanbod voor kinderen met meer dan gemiddelde intelligentie**

Op de Zevensprong zijn kinderen die meer uitdaging nodig hebben, omdat zij een meer dan gemiddelde intelligentie hebben. In de groep krijgen zij veelal een verkorte instructie en extra uitdaging en verdieping (plusaanbod). De Zevensprong werkt al jaren met het verrijken van de taak van kinderen die meer of moeilijkere stof aan kunnen. We hebben dan ook een grote hoeveelheid verrijkend materiaal op school.

Voor een bepaalde groep kinderen voldoet dat nog niet genoeg. Om een nog beter zicht op hun onderwijsbehoeftes te krijgen, maken we gebruik van het Digitaal Handelingsprotocol Hoogbegaafdheid (DHH). We bekijken hoeveel ruimte ze in hun taak hebben, hoe zelfstandig ze kunnen werken, hoe de resultaten zijn, hoe de leer- en persoonlijkheidseigenschappen zijn, et cetera. Naar aanleiding van deze screening met het DHH bekijken hoe we de kinderen verder kunnen begeleiden en uitdagen. We maken daarvoor ook gebruik van de Pittige Plus Torens (PPT). Dit is een compleet lesconcept voor excellentieonderwijs in de basisschool. Kinderen die hiervoor in aanmerking komen worden begeleid door de groepsleerkracht en een lid van het zorgteam. Sinds september 2015 verzorgt de school ook een aantal masterclasses per jaar ter aanvulling op dit programma. Het zorgteam houdt de ontwikkeling van de kinderen goed in de gaten en differentieert in het aanbod. Dat betekent concreet dat een kind soms meerdere jaren achter elkaar meedoet aan de PPT en soms een jaar, of halfjaar. Alle groepsleerkrachten hebben in 2013 het certificaat voor excellentieonderwijs behaald.

Vanaf januari 2015 maken een aantal kinderen van onze school gebruik van het aanbod van de "Day a Week School", een initiatief van een aantal Amsterdamse schoolbesturen. De doelstelling van dit aanbod is om cognitief zeer talentvolle kinderen meer uitdaging te bieden. De "Day a Week School" wordt georganiseerd op een andere locatie. De identificatie van de kinderen wordt grotendeels op de scholen uitgevoerd en vindt ieder jaar plaats in de periode van oktober t/m december. Hierbij wordt gebruik gemaakt van opdrachten en activiteiten (zogenaamde assessments), waarbij de kinderen worden uitgedaagd. Er wordt er bewust geen gebruik gemaakt van een IQ-test. Alle kinderen nemen hier vanaf groep 5 eenmaal aan deel. Naast de

resultaten en observaties van deze assessments wordt ook alle reeds bekende informatie over de kinderen meegenomen in het identificatieproces. De scholen bespreken de potentiële deelnemers met een van de hoogbegaafdheidsspecialisten van het ABC.

### **3.7.5 Aanbod voor kinderen met minder dan gemiddelde intelligentie**

Kinderen met een minder dan gemiddelde intelligentie kunnen bijna altijd een passend onderwijsaanbod in de groep krijgen dankzij de werkwijze met de drie instructiegroepen die we in de groep hanteren. Als het echt nodig is kan ervoor gekozen worden een OPP voor het kind vast te stellen in overleg met de ouders.

### **3.7.6 Fysieke toegankelijkheid (rolstoeltoegankelijk)**

De benedenverdieping van de school is redelijk toegankelijk voor kinderen en personeel met een fysieke beperking. De gangen zijn breed en er zijn enkele opstapjes die door middel van een plank toegankelijk zijn voor rolstoelen. Er is sinds 2018 een lift naar de bovenverdieping aanwezig.

### **3.7.7 Omgangsprotocol**

Het omgangsprotocol wordt breed gedragen in de school. In dit protocol wordt beschreven hoe iedereen op school met elkaar dient om te gaan. In het geval van pestgedrag wordt duidelijk omschreven hoe de school hier mee om gaat en waar ouders terecht kunnen met vragen.

### **3.7.8 Protocol voor medische handelingen**

Dit protocol geeft scholen een handreiking over hoe in bepaalde situaties gehandeld moet worden. Situaties waar aan gedacht moet worden zijn het kind wordt ziek op school, het verstrekken van medicijnen op verzoek van ouders aan kinderen en overige medische handelingen.

### **3.7.9 Curatieve zorg met ketenpartners**

Voor kinderen, die sociaal-emotionele en/of gedragsondersteuning nodig hebben, is een Ouder Kind Adviseur beschikbaar. Kinderen van de Zevensprong kunnen soms gebruik maken van trainingen, die op andere (buurt) scholen wordt georganiseerd.

### **3.7.10 Protocol en aanbod Motorische Remedial Teaching (MRT)**

Op de Zevensprong werkt een vakdocent gymnastiek, die opgeleid is om MRT te geven. Deze docent screent de kinderen in groep 2, 3 en 4 en bepaalt in

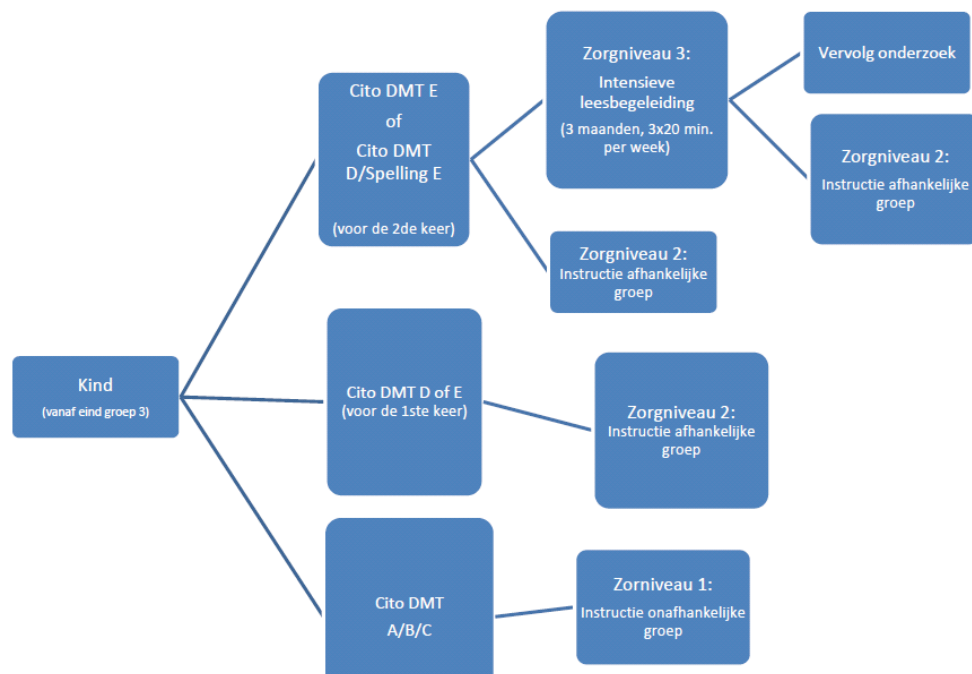
overleg met de groepsleerkracht en/of het zorgteam welke kinderen een extra aanbod krijgen. De training duurt een vastgestelde periode en vindt eens per week plaats. De docent is hiervoor een aantal uur per week beschikbaar.

De basisondersteuning die onze school op dit moment kan bieden uiteraard binnen de mogelijkheden van de formatie, gaat uit van de volgende vier pijlers. NB. We streven ernaar kinderen zoveel mogelijk in hun eigen stamgroep te laten zijn en werken. Dat betekent dat kinderen niet tegelijkertijd van meerdere begeleidingstrajecten gebruik kunnen maken.

### **Pijler 1: Leer- en ontwikkelingsondersteuning Dyslexie**

Voor Dyslexie en leesproblemen gebruiken we het protocol Dyslexie. Kinderen met ernstige leesproblemen bieden we in principe tweemaal in hun schoolloopbaan een intensief leesbegeleidingstraject 3 maanden.

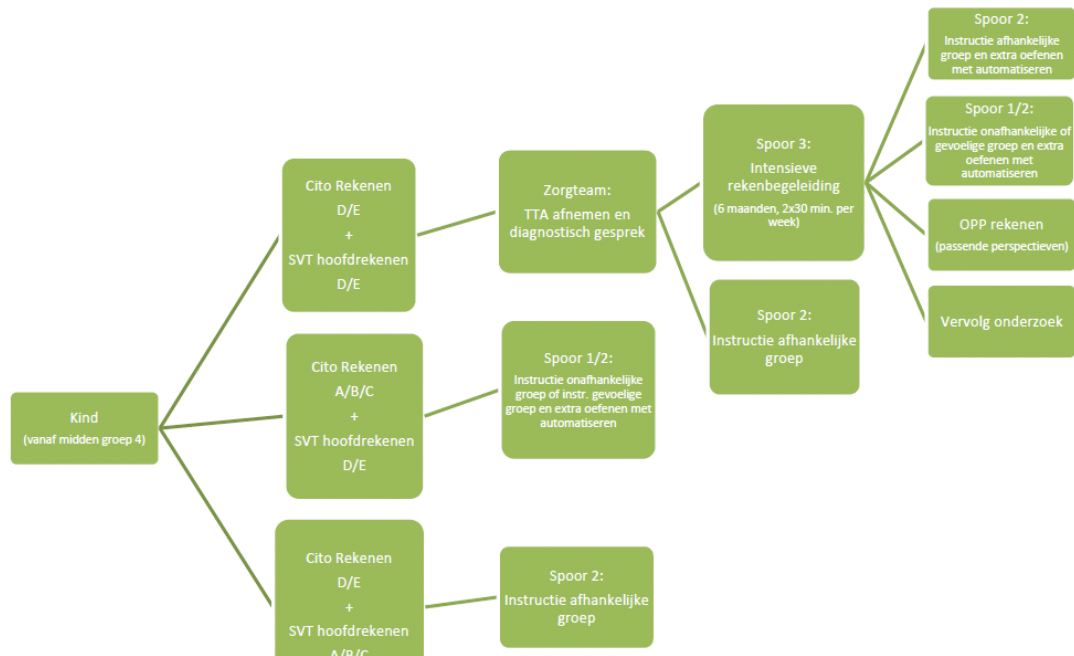
#### **Stroomdiagram voor de Intensieve Leesbegeleiding op de Zevensprong**



## Pijler 2: Leer- en ontwikkelingsondersteuning Dyscalculie

Voor Dyscalculie en rekenproblemen gebruiken we het protocol Ernstige Reken Wiskunde-problemen en Dyscalculie (ERWD). Kinderen met ernstige rekenproblemen bieden we in principe eenmaal in hun schoolloopbaan een intensief rekenbegeleidingstraject van twee keer 3 maanden.

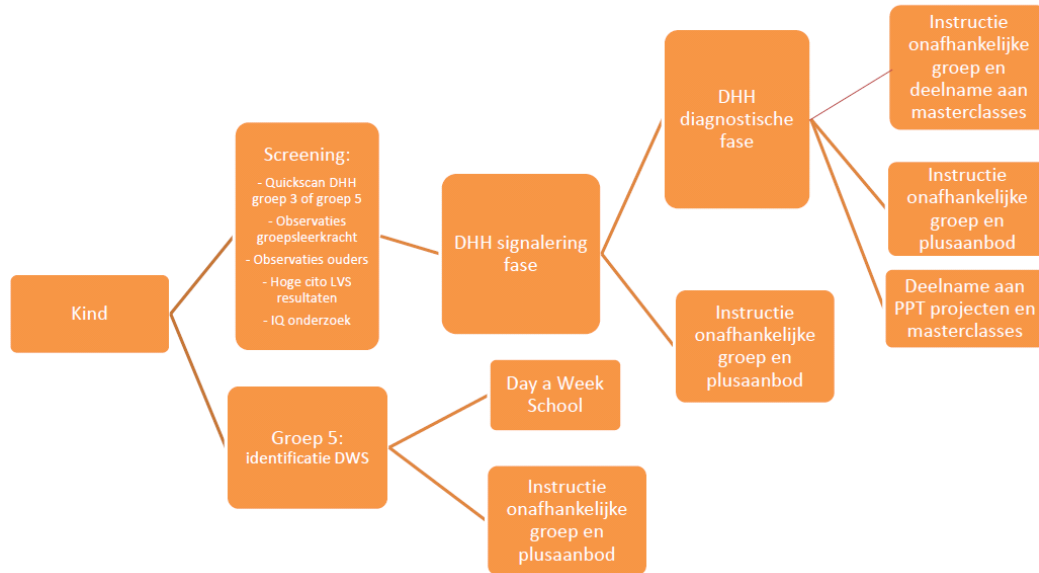
### Stroomdiagram voor de Intensieve Rekenbegeleiding op de Zevensprong



## Pijler 3: Leer- en ontwikkelingsondersteuning Meer- en hoogbegaafdheid

We maken gebruik van het Digitaal Handelingsprotocol Hoogbegaafdheid (DHH). Voor kinderen, die meer uitdaging nodig hebben, bieden we verschillende mogelijkheden. Naast het compacten en verrijken van de taak bieden we indien het kind het aan kan de Pittige Plus Torens aan, verzorgd de school masterclasses, daarnaast kunnen enkele kinderen gebruik maken van de mogelijkheid van de "Day a Week School" in Amsterdam.

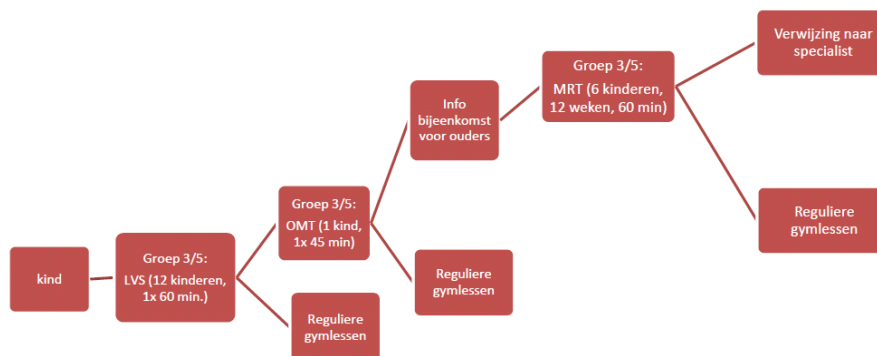
### Stroomdiagram voor de meer- en hoogbegaafdheid op de Zevensprong



### Pijler 4: Motorische remedial teaching

We gebruiken het protocol Motorische Remedial Teaching (MRT). De vakdocent bewegingsonderwijs screent de kinderen in groep 2,3 en 4 en biedt een aantal kinderen een motorische training van een aantal maanden.

### Stroomdiagram voor de Motorische Remedial Teaching op de Zevensprong



### **3.8 Extra ondersteuning**

Voor het aanbieden van een extra aanbod voor kinderen, met specifieke onderwijsbehoeften, maken we gebruik van de volgende mogelijkheden:

- Arrangeren naar extra ondersteuning (interne/externe ondersteuning inzetten)
- Inzet van arrangementen vanuit de cluster 2-scholen

#### **3.8.1. Arrangeren naar extra ondersteuning**

Het arrangeren van of naar extra ondersteuning betekent in de meeste gevallen het realiseren van extra ondersteuning in de basisschool. Hiervan is sprake als de school 'handelingsverlegen' is vanuit de basiskwaliteit en de basisondersteuning, maar middels een arrangement, d.w.z. inzet van geld of expertise waarover de school niet binnen de basisondersteuning kan beschikken, toch binnen de school aan de onderwijsbehoefte van een kind kan voldoen. De toewijzing van extra ondersteuning in de basisschool is een route van het schoolbestuur, die daarvoor bij voorkeur met andere schoolbesturen samenwerkt in de wijk en regio en daarbij van alle lokale mogelijkheden gebruikmaakt. De toewijzing van extra ondersteuning in het speciaal (basis) onderwijs is een route van het samenwerkingsverband<sup>12</sup>. De ABSA heeft samen met een aantal andere besturen Lokaal PO opgericht<sup>13</sup>. Indien de school extra ondersteuning voor een kind wil arrangeren omdat zij binnen de basisondersteuning niet tegemoet kan komen aan de onderwijsbehoefte van het kind, dan kan de school proberen middels een groeidocument extra gelden (de zogenaamde extra ondersteuning) vrij te krijgen voor de verdere begeleiding. Deze begeleiding is veelal van tijdelijke aard.

In het schooljaar 2016-2017 doet de school mee aan een Pilot zelf arrangeren. Voor de coördinatie en de uitvoering van de extra ondersteuning gaat de Zevensprong een Passend Onderwijs Specialist inzetten. Deze specialist wordt verantwoordelijk voor de uitvoering van de meeste arrangementen en de coördinatie, zoals contacten met extern betrokkenen en ouders. Omdat voor de uitvoering van de arrangementen specifieke deskundigheid verondersteld wordt, zijn we op zoek naar een leerkracht met bijvoorbeeld een orthopedagogische achtergrond en/of een master SEN. Gedurende de pilot

---

<sup>12</sup> Uit het *ondersteuningsplan 2014-2016* van het SWV Passend Onderwijs Amsterdam-Diemen

<sup>13</sup> [www.lokaalpo.com](http://www.lokaalpo.com)

gaat deze persoon (bij voorkeur een leerkracht/orthopedagoog) deel uitmaken van het zorgteam. Daarmee krijgen we de juiste ondersteuning snel bij de kinderen die dat nodig hebben. Omdat de passend onderwijs specialist, naast de uitvoering, tevens verantwoordelijk is voor de coördinatie, kunnen ook ouders en andere betrokken efficiënt en effectief meegenomen worden in de ondersteuningstrajecten. Onze verwachting is dat dit tijdswinst oplevert<sup>14</sup>.

In een enkel geval kan blijken dat ook dit niet afdoende is en er alleen in het speciaal (basis) onderwijs aan de onderwijsbehoefte van het kan worden voldaan. In dat geval vindt er ondersteuningstoewijzing plaats in de vorm van een toelaatbaarheidsverklaring voor SBO of SO. Dit betekent niet dat verwijzing alleen kan plaatsvinden als er extra ondersteuning in de basisschool is uitprobeerd. Als direct al duidelijk is dat de school handelingsverlegen zal blijven, dan is directe verwijzing mogelijk, ongeacht het streven om zoveel mogelijk thuisnabij onderwijs te realiseren. Er zijn met andere woorden geen argumenten om maar van alles uit te blijven proberen, als dat evident niet de juiste weg is<sup>15</sup>.

### **3.8.2. Inzet van arrangementen vanuit cluster 2-scholen**

De school werkt nauw samen met de Ambulant Begeleider vanuit Kentalis. Wanneer er mogelijk sprake is van een kind dat begeleiding nodig zou hebben vanuit Kentalis zet de school de hulp in van de Ambulant Begeleider om mee te kijken en mee te denken, uiteraard met toestemming van de ouders, of de school vraagt een Consultatie & Adviestraject aan.

### **3.9 Match onderwijsbehoeften en aanbod**

Jenaplanbasisschool de Zevensprong heeft zich de afgelopen jaren nadrukkelijk bezig gehouden met het ontwikkelen van het niveau van de basisondersteuning en de wijze waarop zij daarbinnen extra hulp kan bieden. We hebben de laatste jaren de mogelijkheden voor extra hulp uitgebreid en richten ons daarbij op de vier pijlers: leesbegeleiding, rekenbegeleiding, een aanbod voor meer- en hoogbegaafdheid en een aanbod voor MRT. Als een kind op de Zevensprong meer behoefte heeft aan een extra ondersteuningsaanbod buiten deze extra ondersteuningschakelen we veelal externe deskundigen in voor advies en onderzoek in overleg met het

---

<sup>14</sup> Uit het *Projectplan zelf arrangeren, versie 11-7-2016*.

<sup>15</sup> Uit het *ondersteuningsplan 2014-2016* van het SWV Passend Onderwijs Amsterdam-Diemen



zorgteam en de ouders. Op grond van het onderzoek en het advies gaan we na of wij deze begeleiding kunnen bieden binnen de schooltijd of dat daarmee de grenzen van onze mogelijkheden zijn bereikt (zie hoofdstuk 4.5). In overleg met ouders kan er voor gekozen worden een extra aanbod te realiseren door extern deskundigen buiten de schooltijd.



#### **4. Passend onderwijs, toekomstige situatie**

Op basis van onze visie en de ontwikkelpunten beschrijven we in dit deel onze ambities voor de korte en langere termijn, benoemen we onze professionaliseringswensen en geven we aan onder welke randvoorwaarden we onze ambities kunnen realiseren.

We eindigen dit hoofdstuk door te formuleren welke grenzen er zijn voor onze school ten aanzien van extra ondersteuningsbehoeften van kinderen.

Vanaf het schooljaar 2014-2015 werken we gericht aan de vier pijlers met betrekking tot de extra begeleiding van kinderen te weten: intensieve leesbegeleiding, intensieve rekenbegeleiding, onderwijs aan meer begaafde kinderen en MRT. De komende jaren willen we deze pijlers intensiveren en borgen. Wat betreft de ondersteuningsstructuur krijgt de IB-er meer de rol van zorgcoördinator en wordt het zorgteam uitgebreid. Deze coördinator initieert dan de ontwikkelingen in de school, zorgt voor de externe contacten en coördineert het inzetten van specialisten in de school. De school wil de deskundigheid op het gebied van lezen, rekenen, meer- en hoogbegaafdheid en preventieve zorg in de onderbouw als uitgangspunten gebruiken.

##### **4.1 Ambities en ontwikkelpunten korte termijn**

Onze ontwikkelpunten m.b.t. de vijf pijlers zijn:

###### **4.1.1. Intensieve leesbegeleiding**

De komende twee jaar gaan we het Dyslexieprotocol en de leesbegeleidingsprotocollen verder uitdiepen en perfectioneren. Het educatief partnerschap met ouders blijven we hierbij inzetten en intensiveren.

###### **4.1.2. Intensieve rekenbegeleiding**

We bouwen het intensieve rekenbegeleidingstraject verder uit volgens het Protocol voor Ernstige Reken en Wiskunde problemen en Dyscalculie (ERWD), parallel aan de aanpak bij de intensieve leesbegeleiding. Ook hiervoor maken we gebruik van het educatief partnerschap met ouders.

###### **4.1.3. Onderwijs aan meer- en hoogbegaafde kinderen**

We gaan het protocol en het aanbod verder verdiepen en borgen in de schoolorganisatie.

#### **4.1.4. Begeleiding MRT**

Het protocol voor de screening en training van MRT zal verder ontwikkeld worden (zie hierboven).

#### **4.1.5 Pijler Gedrag**

In schooljaar 2016-2017 heeft de Zevensprong met succes deelgenomen aan de Pilot Zelf Fiatteren. Dit houdt in dat de school zelf beschikking heeft over de Passend Onderwijs gelden. Op de Zevensprong wordt dit budget deels intern ingezet, om een aangestelde orthopedagoog te bekostigen. Zij voert arrangementen uit voor kinderen die hiervoor in aanmerking komen (aan opgestelde criteria voldoen). Deze gelden kunnen, indien nodig ook ingezet worden om externen te bekostigen. Dit gebeurt altijd in overleg met de groepsleerkracht en ouders. In het IB-Schoolleiding-overleg is het toekennen van en evalueren van de arrangementen een vast agendapunt. Aan het einde van het schooljaar wordt er zowel een inhoudelijke als financiële evaluatie uitgevoerd. Dit gebeurt in gesprek met de schoolleiding, intern begeleiders en de kwaliteitsmedewerker van het bestuur.

#### **4.2 Ambities en ontwikkelpunten langere termijn**

Ook op de langere termijn heeft het team van de Zevensprong ambities en ontwikkelpunten geformuleerd. Deze ambities hebben te maken met intervisie en coaching, sociale vaardigheidstraining, ICT, Pittige Plus Torens en de organisatie van de ondersteuningsstructuur.

#### **4.3 Professionalisering**

Om als team te blijven ontwikkelen en professionaliseren zullen we de komende jaren ons blijven ontwikkelen op het gebied van:

- Activerende Directe Instructie, Klassenmanagement, Didactisch Coachen en de verschillende werkvormen die daarbij kunnen horen.
- Lees- en rekenproblematiek door middel van workshops.
- Rots en Water Training
- Het Jenaplanonderwijs. Deze ontwikkeling doen we bij Jenaplan Advies en Scholing (JAS)
- Ondersteuningsstructuur

#### **4.4 Overige randvoorwaarden**

Het is van groot belang om het ondersteuningsaanbod in de school op een goede manier te blijven organiseren. De volgende randvoorwaarden spelen hierbij een grote rol

- Financiën en inzicht in de geldstromen;
- Grootte van de groepen in combinatie met extra onderwijsbehoefte die sommige kinderen hebben;
- Mogelijkheden binnen de formatie;
- Continuïteit met betrekking tot het personeel dat de basisondersteuning verzorgt en binnen de formatieve mogelijkheden van de zorgcoördinator.

#### **4.5 Grenzen/mogelijkheden voor kinderen met specifieke ondersteuningsbehoeften.**

We constateren op onze school dat we steeds meer mogelijkheden hebben om kinderen binnen de school op te vangen, door te zorgen voor een kwalitatief goede basisondersteuning. Indien mogelijk bieden wij extra ondersteuning binnen onze school, hetgeen wordt vastgelegd in een groeidocument in het leerlingvolgsysteem. Door de inzet van een Passend Onderwijs Specialist (orthopedagoog) komen wij beter tegemoet aan specifieke onderwijsbehoeften van de kinderen en de hulpvragen van groepsleerkrachten. Zo verruimen wij de mogelijkheden om Passend Onderwijs te kunnen bieden aan de kinderen. Wij streven er naar binnen 2-3 weken op de hulpvraag in te spelen, zodat er tijdig en adequaat (bij voorkeur preventief) gehandeld kan worden.\*

Desalniettemin zijn er grenzen aan deze mogelijkheden. We kunnen bij complexe vraagstukken mogelijk onvoldoende begeleiding bieden, omdat we niet beschikken over de expertise en/of de mogelijkheden binnen of buiten te groepen. Indien wij als team handelingsverlegen zijn, zoeken wij naar alternatieve mogelijkheden.

Wij vinden, dat leerlingen die wij op school welkom heten, recht hebben op goede begeleiding. Dit kunnen wij voor een beperkte groep leerlingen niet bieden. Het betreft op dit moment de volgende leerlingen:

- Waarvan onvoldoende tegemoet gekomen kan worden aan de individuele ondersteuningsbehoefte(n), omdat het aantal kinderen met een OPP binnen een groep te groot wordt (3 of 4 kinderen) en clustering van OPP-kinderen niet mogelijk is;
- Zeer zware slechthorendheid, blinde leerlingen;
- Zeer zware slechthorendheid/ doofheid in combinatie met ernstige spraak-taalproblemen;

- Moeilijk en zeer moeilijk lerende leerlingen die ten gevolge van leerachterstanden in sociaal-emotioneel opzicht geen aansluiting vinden bij groepsgenoten en/of gedragsmatig problemen laten zien;
- Die ernstige gedragsproblemen hebben, waarbij er structurele één op één begeleiding nodig is en/of waarbij het klimaat in de groep onveilig wordt gemaakt;
- Met structureel externaliserend gedrag die hun eigen veiligheid en die van andere leerlingen en/of de leerkracht in gevaar kunnen brengen;
- Die niet gevoelig zijn voor gezag, leerlingen met structureel oppositioneel gedrag;
- Leerlingen die medische zorg nodig hebben waar de school onvoldoende voor is toegerust en/of een onevenredig deel van de aandacht van de leerkracht vraagt. (Bijv. kinderen met ernstige, langdurige zindelijkheidsproblemen.)

Indien kinderen, om wat voor reden dan ook de overstap naar het S(B)O zullen gaan maken, gaat dit altijd in samenspraak met de groepsleerkracht(en) en ouder(s).

\*Zie 'Projectplan Zelf Fiatteren op de Zevensprong'